

## **ROUTE-INFORMATIE FIETSRUTE 'GORSSELS GOED'**

Afstand: 17,7 kilometer.

Tijd: afhankelijk van het eigen tempo; netto 1.10 uur.

Start- en eindpunt: Museum MORE.

(Omdat de route rondgaat kunt u uiteraard op elk willekeurig punt beginnen, zoals bij het pontje over de IJssel.)

### **Korte beschrijving van de fietsroute**

De fietsroute start, net als de wandelroute van Gorssels Goed, bij Museum MORE. Fietsend via het Tramhuis en de touwslagerij bereikt u het grote bosgebied, met markante villa's.

Vanaf onder meer de uitspanning de Zevensprong (voorheen de Zessprong) – vlakbij ligt de Gorsselse Heide – en de voormalige V1-lanceerplaats, arriveert u in dorp Joppe. Dit dorp koestert z'n charmante kasteel, de grote kerk en een plek waaraan niet meer te zien valt dat daar ooit een treinstation heeft gestaan, behalve dan het Bosrestaurant, eens het 'stationskoffiehuis'.

Langs de Joppelaan terug naar Gorssel. Via het tolhuisje, het Noorsche Huis en de Zorgtuin komt u bij de IJssel en het pontveer.

Vervolgens gaande langs het oorlogsmonument, dat ons herinnert aan de IJsseloversteek door de Canadezen in 1945, bereikt u via de Veerweg en de Ravensweerdsweg het prachtige uiterwaardengebied De Ravenswaarden.

Daar treft u de gerestaureerde molen en de opvolger van de historische herberg De Muyl, met desgewenst een extra uitstapje naar het ooievaarsdorp en de Voskolk.

Na het oversteken van de provinciale weg rijdt u via Villa De Zonnekamp de kern van Gorssel binnen en eindigt u weer bij het museum. Hier kunt u bijvoorbeeld 'overstappen' op de wandelroute.

<https://www.dorpsraadgorssel.nl/wandelroute/>

Video 'Gorssel Buitengewoon' (3.41 min):

<https://www.youtube.com/watch?v=SThMqigoE-A>

# KAART FIETSRUTE GORSSELS GOED



## Over de opgenomen foto's en video's:

De aanduiding SZU onder de historische foto's in de objectbeschrijvingen verwijst (met codenummer) naar de toestemming van het Erfgoedcentrum in Zutphen tot opname daarvan.

De aanduiding 'adr' betekent dat die foto door dhr. Ad de Ruiter (Gorssel), dan wel 'hh' door dhr. Henk Hietbrink (Joppe), uit zijn collectie ter beschikking is gesteld. De foto's met de vermelding 'JTEFOTOGRAFIE' zijn in opdracht door de Gorsselse fotografe Janny Schiphorst gemaakt.

<p><b>1. Museum MORE</b></p> <p>startpunt</p>	
<p><b>2. Het Tramstation</b></p>	
<p><b>3. Touwslagerij Steenbergen</b></p>	
<p><b>4. Hooiberg De Steltenberg</b></p>	
<p><b>5. Vijver met Japans bruggetje</b></p>	
<p><b>6. De Zessprong en de Gorsselse Heide</b></p>	

<p><b>7. V1-lanceer- plaats</b></p>	
<p><b>8. Kasteel 't Joppe</b></p>	
<p><b>9. De kerk van Joppe</b></p>	
<p><b>10. Het Bosrestaurant en het voormalig station Gorsse</b></p>	 
<p><b>11. Huis te Werken</b></p>	
<p><b>12. 't Kuiken</b></p>	
<p><b>13. Gedenksteen fusillade Gorsse</b></p>	

<p><b>14. Tolhuisjes</b></p>	
<p><b>15. Het Noorsche Huis</b></p>	
<p><b>16. De Zorgtuin</b></p>	
<p><b>17. Pontveer Dommerholt</b></p>	
<p><b>18. Gedenkteken IJsseloversteek WO II</b></p>	 
<p><b>19. De Ravenswaarden</b></p>	
<p><b>20. De Muyl</b></p>	

	
<p><b>21. Molen 'Geertruida Cornelia'</b></p>	
<p><b>22. De Zonnekamp en terug MORE</b></p>	



Rust onderweg ook eens lekker uit!

## 1. MUSEUM MORE

Museum MORE is een 'geschenk' aan de Achterhoek van het echtpaar Melchers en opende in 2015.

Hun kunstcollectie vormt de kern van het grootste museum voor Modern Realisme in Europa. Een deel hiervan behoort tot het nationale erfgoed. Voor het museumontwerp tekende de bekende architect Hans van Heeswijk. De nadruk ligt op 20<sup>ste</sup>-eeuwse en eigentijdse kunst. Belangrijke schilders: Dick Ket, Pyke Koch, Jan Mankes, Wim Schuhmacher, Charley Toorop en Carel Willink.







(SZU002018612)

Hoofdstraat 28, 2713 CW Gorssel

<https://www.youtube.com/watch?v=CzdT48bJZp4>

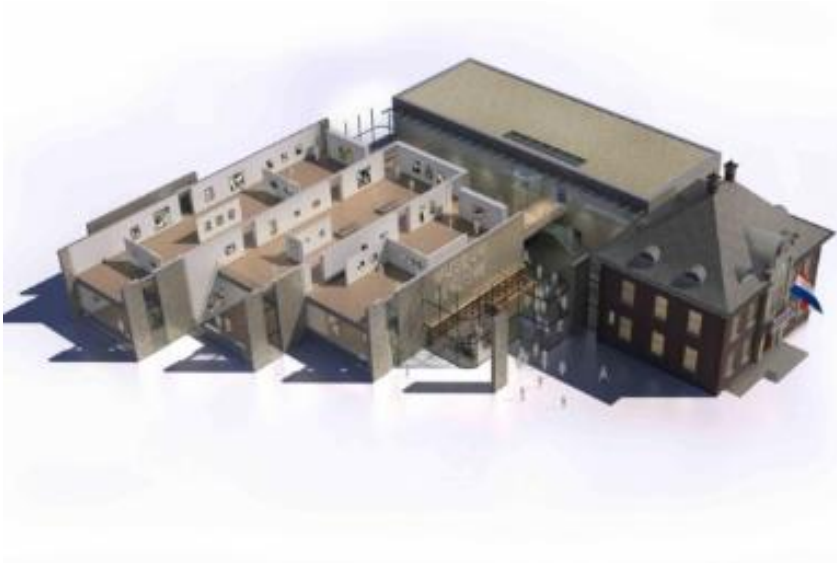
[www.museummore.nl](http://www.museummore.nl)

<https://www.facebook.com/museummore>

<https://www.instagram.com/museummore/>

<https://www.youtube.com/watch?v=EmNtcMYOHFI>

<https://www.youtube.com/watch?v=zDTUuZqugR4&t>



Het museum wordt omzoomd door kastanjabomen en platanen. Het ontwerp van architect Hans van Heeswijk, die ook het Mauritshuis, het Van Gogh museum en de Hermitage verbouwde, werd door NRC Handelsblad in 2016 tot de top 5 van de mooiste Nederlandse architectuur gerekend. Het voorgebouw van het museum wordt gevormd door het voormalige gemeentehuis uit 1914. De raadszaal boven fungeert nu als auditorium en beneden is het museumcafé.

In de Hollands-classicistische voorgevel valt in de top een klok en het wapen van Gorssel, een azuurblauwe wachttoren op een gouden schild, te zien.

Dit afgebeelde 'Koerhuis' stond op de grens met Deventer op wacht tussen het hertogdom Gelre en het bisschoppelijke Oversticht en wordt voor het eerst in de 16<sup>de</sup> eeuw vermeld.

In 2017 opende MORE een tweede vestiging, namelijk het Kasteel Ruurlo, waar veel 'Willinks' en creaties van de modeontwerpster Fong Leng te zien zijn. Het 14<sup>de</sup> eeuwse kasteel en de landschapstuin werden fraai gerestaureerd.

Het Gorsse museum voor figuratieve kunst is één van de grootste trekpleisters in de ruime regio. MORE trekt jaarlijks ruim meer dan 150.000 bezoekers, die daarmee ook het dorp bezoeken.



In de tuin achter het museum ligt het beeld 'Ortus' ('geboorte' en ook 'tuin'), een babyneushoorn gemaakt door Mariam Knibbeler.

‘Geboortelijkheid’ is volgens de filosofe Hannah Ahrend elke keer weer een nieuwe kans op verandering. Bovendien doelt de maakster op kwetsbaarheid en sterfelijkheid, want de soort van de witte neushoorn wordt bedreigd met uitsterven.

Het Nederlandse deel van de Scheringa-collectie van de failliete DSB-bank werd door verzamelaar Hans Melchers verworven en vormt met nieuwe aankopen de basis van beide musea. (Deze Scheringa-collectie omvatte ongeveer 1.200 werken.)

De tentoongestelde kunstenaars beheersen perfect de ambachtelijke kwaliteiten en bezitten een scherp oog voor ‘de werkelijkheid’. Zij willen zich veelal meten met hun voorgangers: de Vlaamse primitieven, de Italiaanse Renaissance en de Hollandse meesters.

Het museum in Gorssel telt zeven zalen en verzorgt aaneensluitend wisseltentoonstellingen, waarbij ook aandacht besteed wordt aan verwante buitenlandse ‘realisten’, vooral uit de periode tussen de twee wereldoorlogen.

Het museum stelde zich open voor TV-programma’s zoals ‘Tussen kunst en kitsch’ en ‘Het geheim van de meester’ en tracht ook aan andere kunstdisciplines ruimte te geven.

## 2. HET TRAMSTATION

Dit tramstation in unieke chaletstijl werd als onderdeel van de stoomtramlijn tussen Deventer en Emmerik in 1926 geopend. De industrie in Deventer had een directe verbinding nodig. Gemiddelde snelheid van de stoomtram: 25 km per uur.

Onder meer door oorlogsschade werd in 1945 de lijn opgeheven. Na een fraaie restauratie, met de opvallende glazen puien, is het station sinds 2011 het domicilie van de historische vereniging 'De Elf Marken'.



Feesttram bij de opening 1926 (adr)



1926 opening tramlijn en station Gorssel:

<https://www.youtube.com/watch?v=ANYbVrxpdks>

Van der Capellenlaan 4, 7213 AG Gorssel

[www.deelfmarken.nl](http://www.deelfmarken.nl)

[info@deelfmarken.nl](mailto:info@deelfmarken.nl)

---

Het tramvervoer stopte in april 1945 omdat de Duitsers de brug in Eefde over het Twentekanaal opbliezen én werd niet hervat omdat de concurrentie met het vervoer over de weg te groot werd. Het smalspoor (75 cm) werd in 1948 opgebroken. Van het oorspronkelijke tracé resteert slechts het in zuidelijke richting lopende Wielewaalpad dat start bij de touwslagerij.

Na een leven als bedrijfsgebouw, clubhuis (van de postduiven-, tennis- en wandelvereniging) en lange tijd in leegstand werd het fraai gerestaureerd tot domicilie van de historische vereniging 'De Elf Marken' en feestelijk geopend in 2011. Opvallend zijn de immense glazen puien. De vereniging beheert het historisch erfgoed van de kernen van de oorspronkelijke gemeente Gorssel. Bij 'De Elf Marken' is een boek over deze tramlijn te koop.

Opmerkelijk: door het smalspoorwegmuseum in Valkenburg (Z.H.) werd een exacte replica van dit Gorsselse station nagebouwd, dat op zijn beurt eigenlijk gemodelleerd is naar het station in Waulsort (België).



Het nabije kunstwerk van de plaatselijke kunstsmid Wim Jonkers telt elf symbolische markepalen, geplaatst op een plattegrond van de zelfstandige gemeente Gorssel, die toen naast Gorssel de dorpen en kernen Almen, Eefde, Epse, Harfsen, Joppe, Kring van Dorth en Schoolt omvatte. Na de fusie (2005) maakt Gorssel deel uit van de gemeente Lochem.

Kijk op de website voor de actuele openingstijden:

[www.deelfmarken.nl](http://www.deelfmarken.nl)



Als clubhuis van de tennisvereniging



### 3. TOUWSLAGERIJ STEENBERGEN

Touwslagerij Steenbergen bestaat sinds 1900. Het is een familiebedrijf waar touw gemaakt wordt voor o.a. bedrijven die sporthallen inrichten, maar ook voor survival- en touwtrekverenigingen. Aanvankelijk was het bedrijf gevestigd in Eefde, maar sinds 1959 aan de Veldhofstraat in Gorssel. Achter het gebouw ligt de lijnbaan van 180 meter waar het touw wordt geslagen.



De 'lijnbaan' achter het gebouw (adr)

Veldhofstraat 10a, 7213 AL Gorssel

<http://www.touwslagerij.com>



Al vier generaties is Touwslagerij Steenberg van vader op zoon overgegaan. Aanvankelijk was het bedrijf gevestigd in Eefde.

Door het graven van het Twentekanaal werd het naar Gorssel verplaatst, eerst in een ander pand aan de Veldhofstraat tot daar een woonwijk werd gebouwd. Een straat genaamd 'Lijnbaan' herinnert nog aan deze periode. Sinds 1959 is de touwslagerij op de huidige locatie gevestigd.

In deze touwslagerij wordt het touw nog helemaal handmatig en met natuurlijke materialen zoals hennep en vlas vervaardigd. Er worden producten gemaakt die voornamelijk in sporthallen en voor buitensporten gebruikt worden, maar ook voor speelobjecten zoals schommels en klimnetten. De laatste jaren wordt er ook touw geproduceerd voor kunst en design.

Binnen kunt u de touwslagers bezig zien met hun ambacht en de producten die hier gemaakt worden. Achter het pand ligt de lijnbaan van 180 meter waar het touw wordt geslagen. Ook is er een klein museum in het pand waar machines, gereedschappen en materialen tentoongesteld zijn. Rondleiding op afspraak is mogelijk

Bronnen:

<http://www.touwslagerij.com>

<https://www.gorssel.nl/42-uitgelicht-archief/184-touwslagerij-steenbergen>

#### 4. HOOIBERG DE STELTENBERG

De originele hooiberg, op de eerste foto, brandde in 2002 compleet af. De herbouw van de 'vierroedige' hooiberg, d.w.z. met vier rechtopstaande palen, werd in 2004 voltooid. Hij lijkt op stelten te staan, vandaar z'n naam. Op de bank voor de hooiberg is de tekst '*Zo mos 't waen. Wat blij bunt gedachten van verloren en niej uutzicht'*' aangebracht. Deze inscriptie is ontleend aan een boek van de Gorsselse dialectschrijver Joop Hekkelman getiteld: '*Zo mos 't waen'*'.





(SZU002019030)

Hoek Kamperweg – Kwekerijweg

De hooiberg heeft een verhoogde vloer en lijkt ook daardoor op stelten te staan. Veelal op hoofdhoogte worden dan 'onderlanen' tussen de roeden geschoord. Onder deze vloer ontstond op die manier een handige bergruimte.



De herbouw (Bron: het Nederlands Hooiberg Museum)

## 5. VIJVER MET JAPANS BRUGGETJE

Achter Huize Amelte (1915) bevindt zich een prachtige vijver met een Japans bruggetje. In vroegere winters in gebruik als ijsbaan. Op de helft van het oorspronkelijke landgoed van 57 hectare werd vanaf 1970 een grote villawijk gebouwd. Na ca. 200 meter links op de Amelterweg staat huize Woudrust. In de tweede wereldoorlog zat daar o.m. Paul de Groot, leider van de CPN, ondergedoken. Bij een razzia ontsnapte hij. Met zijn vrouw en dochter liep het slechter af.



De vijver



Het Japanse bruggetje



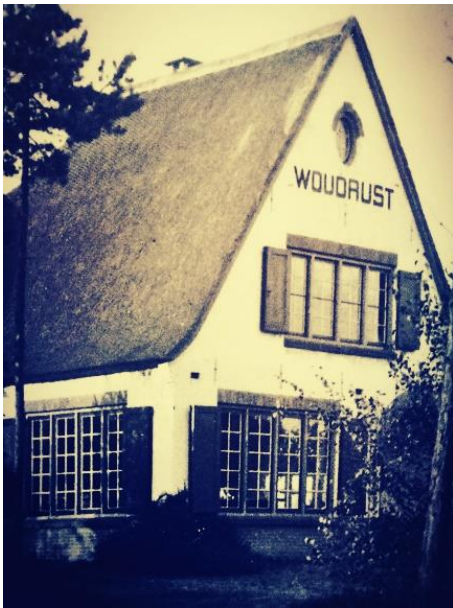
Huize 't Amelte

## Kruising Veldhofstraat – Amelterweg

***Let op: het landgoed Amelte is alleen toegankelijk voor wandelaars en niet voor fietsers!***

*(Ingang vanaf de kruising rechts ca. 150 meter en daarna ca. nog 150 meter naar de vijver.)*

## Huize Woudrust



Gebouwd ca. 1925



Paul de Groot

### **Paul de Groot en 'de beul van Gorssel'**

Verzetsman Paul (Saul) de Groot (1899) was leider van de communistische partij Nederland (CPN) en in de Tweede Wereldoorlog een van de meest gezochte Nederlanders. Bovendien was hij joods en hoofdredacteur van het illegale blad 'De Waarheid'. Met vrouw en dochter zat hij ondergedoken op de vliering van huize Woudrust aan de Amelterweg. Cees Heil was hoofd van de Zutphense 'Weerbaarheidsafdeling' (WA) van de Nationaal-Socialistische Beweging (NSB) en lid van de Sicherheitsdienst. Hij arresteerde veel joden in deze streek en werd 'de beul van Gorssel' genoemd. Op 'jodenjacht' viel hij, samen met een hulpagent, in de nacht van 13 op 14 oktober 1942 het pand binnen. Nog in diezelfde week had hij uitgeroepen: *"Het is hier in Gorssel een grote bende, niets dan joden en zwarte handel."*



Paul de Groot wist, blootsvoets en nog in pyjama, door de achterdeur naar het bos te ontsnappen, achtervolgd door een kogelregen. Via een toevallig passerende bevriende motorrijder én enkele geheimzinnige treinritten belandde hij weer in Amsterdam. Zijn vrouw en dochter werden echter die nacht wel opgepakt en via Westerbork – zoals zovelen – op transport gesteld naar het vernietigingskamp Auschwitz, waar zij snel na aankomst op 3 november 1942 werden omgebracht. Door twee naar buiten het kamp gesmokkelde briefjes, gedateerd 28 oktober, heeft De Groot lang vertwijfeld kunnen denken dat zij nog ongedeerd waren. Zijn hele verdere leven is hij verteerd geweest door verdriet en schuldgevoel.

Weg uit Amsterdam werd ook z'n nieuwe schuilplaats in Lochem in februari 1943 omsingeld, maar weer wist De Groot te ontsnappen. Tot het eind van de bezetting dook hij onder bij een vrouw die in Zwolle een kantoorboekhandel dreef. Na de oorlog trouwden zij.

In het proces tegen Cees Heil op 27 oktober 1948 trad hij op als getuige. De uitspraak luidde: de doodstraf. Het vonnis is evenwel niet voltrokken. De Groot stierf in 1986.

Geschat wordt dat er in de oorlog ca. 500 onderduikers in Gorssel waren, waarvan ca. 100 in het dorp zelf.

(Bron o.a.: J.W. Stutje, De man die de weg wees.

Proefschrift, Amsterdam 2000,

en J. Morriën, De CPN en 'De geschiedenis van het Koninkrijk', in: '70 jaar CPN', Politiek en Cultuur', november 1988.

---

## 6. DE ZESSPRONG EN DE GORSSELSE HEIDE

Twee broers openden hier in 1919 een slagerij, later uitgebreid met een kippenhandel, ijsmakerij én na de oorlog een café met terras, speeltuin en midget-golfbaan. Ook de barbecue werd populair.

Behalve omwonenden en toeristen kwamen er ook op de heide oefenende militairen graag voor een drankje. Op dit eeuwenoude punt kruisen wandel-, fiets- en ruiterspaden. Met de verkoop (2005) veranderde de naam tot 'De Zevensprong'. De voormalig eigenaar begon aan de overzijde de prijswinnende wijngaard.



(hh)



Dortherdijk 6, 7215 LC Joppe

Film over de Gorsselse Heide (2.32 min.):

<https://www.youtube.com/watch?v=6tLVFuPUsUk>

## **De Gorsselse Heide**

Groot pluspunt voor de uitspanning De Zevensprong is de nabije Gorsselse Heide. Na het grootscheeps winnen van plaggen ontstond sinds de 15<sup>de</sup> eeuw een groot heidegebied tussen Gorssel, Zutphen en Lochem, waar vooral schaapskudden rondtrokken. Vanaf eind 18<sup>de</sup> eeuw in gebruik als militair oefenterrein, bijvoorbeeld voor de huzaren uit Deventer en Zutphen.

In 1833 hield koning Willem I er een grote wapenschouw met 5.000 militairen na het verlies van de Citadel van Antwerpen, en daarmee van België.

En zie hieronder Koningin Wilhelmina, in amazonezit, tijdens het afnemen van een parade op 27 juni 1916.



Om meer heide te verkrijgen is bos gekapt en grond afgegraven om 'vergrassing' tegen te gaan. Het beheer van het 'wegens vrede' (!) door het rijk overgedragen terrein is inmiddels in handen van een stichting van vrijwilligers. Het heidegebied van ca. 110 hectare, met enkele vennen zoals het mooie Lutea-ven, bezit een bijzondere fauna en flora en is volgens de provincie Gelderland 'parel van de Achterhoek'.

Zo treffen we veel soorten libellen, 51 van de 71 in ons land voorkomende soorten, de geelgors, de boompieper, de levendbarende hagedis. En verder bijvoorbeeld het gentiaanblauwtje, de wolfsklauw en de kleine zonnedauw, paddenstoelsoorten, mossen en gagel (waarvan vroeger bier werd gebrouwen).



Het Lutea-ven op de Gorsselse Heide zorgde ook vroeger voor vertier.



In dit boerderijtje aan de Zomerdijk woonde 'Posse Ale'. Van gagelstruiken (posse) maakte zij boenders (borstels). (hh)



De nabijgelegen Gerrit Slagmanstraat herinnert ons aan de in een concentratiekamp omgebrachte held die zijn boerderij beschikbaar stelde voor het verzet, joden en 'afgeschoten' geallieerde vliegeniers.

[www.markegorsselseheide.nl](http://www.markegorsselseheide.nl)

<http://www.vriendenvandegorsselseheide.nl/>

### Over de wegwijzer op de zessprong





Foto gorssel.nl

De originele wegwijzer was in slechte staat en miste twee armen. In 1991 schonk de buurt een nieuwe wegwijzer aan het café. Een scheepstimmerman zorgde voor het moeilijke houtsnijwerk van de 'handjes'.



## 7. V1-LANCEERPLAATS

Vanaf begin oktober 1944 lag hier een lanceerplaats voor V1's, Duitse vliegende bommen. Die werden van 16 december 1944 - 16 februari 1945 afgeschoten op de haven van Antwerpen waarom toen hevig werd gevochten. Ook in Harfsen en op de heide bij de Zessprong in Joppe lag een lanceerbaan. Zo in het bos verborgen waren ze erg goed gecamoufleerd.

Behalve de betonnen plaat van het richtplatform valt er vandaag weinig meer van de gruwelijke geschiedenis te zien.



Ontdekking van de lanceerplaats door de binnentrekkende Canadezen, april 1945



gelegen aan de Dortherdijk Joppe  
(ca. 100 meter van de kruising met de Joppelaan)



Het betonnen platform



Restant van de originele rails



Restant van de gradenboog

Voor een vrij schootsveld werden bomen gekapt. Te hoge bomen werden bij de voet afgezaagd en de top werd met kabels weer aan de voet bevestigd!

De startbaan werd zwaar gecamoufleerd met netten en takken. Het verzet had de lanceerlocaties wel aan Engeland doorgegeven, maar ze zijn door de grondige camouflage nooit door de geallieerde vliegtuigen ontdekt en gebombardeerd. In de directe omgeving werden de boerderijen en huizen ontruimd. Deze boden dan huisvesting aan de benodigde 50 tot 60 soldaten. Aan de Dortherweg moesten houten werkplaatsen gebouwd, want daar werden de V1's in elkaar gezet en gecontroleerd. Op het betonnen richtplatform valt vaag nog de (graden)boog te herkennen. Er werd een magnetisch kompas gebruikt om de juiste richting te bepalen. Een V1 kon een doel tot op maximaal 420 kilometer treffen.

Veel V1's kwamen na het afschieten in de directe omgeving terecht, bijvoorbeeld omdat de motor afsloeg of als ze uit koers raakten. Dat was bijzonder beangstigend, want aan het geluid konden de omwonenden horen als het verkeerd ging.

Het buurdorp Eefde lag in de vliegbaan. Daar kwamen tientallen inwoners om het leven door zulke voortijdig ontplofte V1's. Vijftien onontplofte bommen zijn, nog in 1980, ontmanteld.



Foto NRC Handelsblad. 31 maart 1981

***“Gorssel verlost van vliegende bommen.***

*Op aanwijzing van de dorpsbewoners zijn vijftien V-1's gelokaliseerd. De onontplofte vliegende bommen zullen een voor een door de mijnopruimingsdienst onschadelijk worden gemaakt. Tegen het einde van de oorlog bevonden zich drie lanceerplaatsen op het grondgebied van Gorssel. Vaak ging er iets mis, zodat de vliegende bommen al direct na de lancering naar beneden kwamen. Veel dorpsbewoners wisten zich op een voorlichtingsbijeenkomst die in Gorssel werd gehouden nog precies te herinneren op welke plek ze terechtkwamen. Inmiddels is in een tuin van een boerderij begonnen met het opgraven van de eerste V1, die volgens de metingen nog geheel intact zou zijn. In verband daarmee zijn vier gezinnen geëvacueerd en tijdelijk ondergebracht in een opvangcentrum. Daarna komt een V1 aan de beurt, waarvan het staartstuk boven de grond uitsteekt. In totaal zullen zeventig gezinnen fasegewijs uit hun huizen moeten, voordat alle bommen onschadelijk zijn gemaakt.”*

*(De Waarheid, 23 april 1980)*

## Over de V1



De 'V' staat voor 'Vergeltungswaffe'

De V1 was een gerobotiseerd vliegtuigje zonder piloot, van ca. 8 meter, met een straalmotor en een lading van 830 kilo. De startbaan had een lengte van 46 meter en bij het verlaten daarvan bedroeg de snelheid al zo'n 250 km per uur die opliep tot 600 km per uur.

Het wapentuig was, kortom, toen z'n tijd ver vooruit, maar niet erg betrouwbaar.

De Duitsers schoten de V1's op Engeland, met name op Londen. De lanceerplaatsen aan de Kanaalkust werden, snel na de invasie, op 5 september 1944 ontmanteld. Ook in het westen van ons land werd vanaf bijna twintig plekken op Engeland geschoten.

In december 1944 begon, als ondersteuning van het Ardennenoffensief gericht op Antwerpen, de beschieting op de toen al bevrijde stad.

Oost-Nederland verschaftte de bezetter veel bos en een gemakkelijke aanvoer per trein uit Duitsland, waarbij de kwetsbare bruggen bij Zutphen en Deventer vermeden bleven.

Vanuit het oosten van Nederland, in de omgeving van Deventer, zijn ongeveer 3.500 V1's gelanceerd.

211 V1's daarvan en daarenboven ook nog de geavanceerde V2's (met 3 keer de geluidssnelheid) hebben het havengebied en Antwerpen bereikt.

Vele doelen werden 'overschoten'. Op Antwerpen en haven kwamen totaal 2.448 V1's terecht, met als gevolg ca. 4.000 slachtoffers en een immense schade.

De meer dan 12.000 V1's werden door dwangarbeiders gefabriceerd, zoals in het concentratiekamp Mittelbau-Dora. Het veelvuldig mislukken van de lanceringen was ook het gevolg van hun sabotage.

De ontwikkelaar van de V2, Wernher von Braun, die daarom als oorlogsmisdadiger mag worden beschouwd, zou later aan de basis staan van het Amerikaanse ruimtevaartprogramma.

Film V1(1.23 min.)

<https://www.youtube.com/watch?v=s0EE5ZGKJyE>

## 8. KASTEEL 'T JOPPE

Het landgoed dateert uit de 16<sup>de</sup> eeuw. Oorspronkelijk waren hier boeren gevestigd. Het huidige kasteel werd rond 1740 gebouwd als buitenverblijf voor Deventer burgemeestersfamilies. Sinds het begin van de 19<sup>de</sup> eeuw wordt het permanent bewoond. De tuin is aangelegd in Engelse landschapsstijl.

De familie van Hövell tot Westerflier, waarvan een nazaat het landgoed nu in eigendom heeft, trok rooms-katholiek personeel en pachters aan. Rond de kerk ontstond zo in een vrijwel geheel protestantse omgeving een rooms-katholieke enclave.



Tekening Carolina Sophia Brants, 1854 (Bron: RKD- Nederlands Instituut voor Kunstgeschiedenis)





Joppelaan, Joppe, oprijlaan kasteel



De entreeomlijsting wordt bekroond door een klokvormig houten kuifstuk, waarin een door rijk gesneden krulwerk omgeven kroon en de wapenschilden van de families Van Hövell tot Westerflier en Weezeveld (links) en Boreel de Mauregnault (rechts). Boven het kuifstuk de vierkante klok met wijzerplaat, waarboven een achzijdige open klokkentoren met een bel waarin het jaartal 1741 gegraveerd staat.

Op Joppe is de laatste tweehonderd jaar nauwelijks iets veranderd. We zien nog steeds hetzelfde als onze betovergrootouders zagen. Toen baron Frans van Hövell het landgoed in 1864 kocht was het 375 hectare groot en omvatte veertien pachtboerderijen.



Ca. 1860; (SZU002018632)

Het kasteel is vermoedelijk rond 1740 gebouwd door Geertruid van Markel Brouwer. Het U-vormige grondplan werd in die tijd bij veel buitenplaatsen toegepast. De eerste permanente bewoner was dr. A. Brants, schoonzoon van de bekende dichter A.S. Staring. Hij was o.a. lid van Gedeputeerde Staten van Gelderland.

De oorspronkelijke oprijlaan is loodrecht op het middenpaviljoen geprojecteerd. In het huis wordt deze via de tuinkamer virtueel doorgetrokken naar de achterzijde. Hier zet de laan zich glooiend voort om te eindigen in de onderkelderde tuinkoepel.

Omstreeks 1800 werd een Engelse landschapstuin aangelegd met het huis als middelpunt. Dit soort tuinen is dan in de mode in Gelderland.



De tuinkoepel

De rooms-katholieke familie Van Hövell tot Westerflier trekt bij voorkeur geloofsgenoten aan als personeel. Stap voor stap worden de boerderijen verpacht aan rooms-katholieke pachters, waardoor er op 't Joppe een rooms-katholieke gemeenschap ontstaat die vanaf 1868 over een eigen kerk beschikt. Vanaf het kasteel loopt een zichtlijn naar de kerk. Het gehuwde personeel vindt onderdak in huizen die worden gebouwd met materiaal dat afkomstig is van het landgoed.



Kasteel Joppe, 1949



(Bron: KLM Aerocarting 17585)



Familieuitstapje naar het landgoed, 1929

## 9. DE KERK VAN JOPPE

De neogotische rooms-katholieke kerk 'Onze lieve Vrouw Tenhemelopneming' (rijksmonument) dateert van 1868. De toen pas twintigjarige baron van kasteel 't Joppe betaalde de kerk en de naastgelegen pastorie. De parochie ontstond in een protestantse omgeving. Boven de entree bevindt zich het wapen van de familie Van Hövell tot Westerflier. De grote toren in dit kleine dorp meet 41 meter. Achter de kerk ligt het idyllische kerkhof. In de kersttijd wordt al zo'n 50 jaar op het voorplein 'de buitenstal' met levende dieren opgebouwd.



(hh)



Joppelaan 71 A, 7215 AC Joppe

[www.rkkerkjoppe.nl](http://www.rkkerkjoppe.nl)

Vanaf het midden van de 19<sup>de</sup> eeuw mochten de katholieken weer eigen kerken bouwen. Architect Wennekers, sterk beïnvloed door Pierre Cuypers, de architect van het Rijksmuseum, bouwde er 26. De pastorie is een gemeentemonument. Toen de kerk klaar was stonden er alleen banken in. Voor de verdere inrichting deed de baron een beroep op zijn familie. Die schonk o.a. het orgel, een monstrans en een 17<sup>de</sup> eeuwse kelk. Bekende ateliers van o.a. Mengelberg vervaardigden de preekstoel, het doopvont, de kruiswegstatie, beelden in de kerk en op het kerkhof.

In de oorlog raakte de kerk zwaar beschadigd en de klokken werden uit de toren geroofd. Na de oorlog vervaardigde glazenier Theo Lubbers drie fraaie gebrandschilderde ramen. Door acties onder de parochianen kwamen er weer twee klokken in de toren en later zelfs drie.

Op initiatief van pastoor Sloot is de naastgelegen school gesticht en tegenover de kerk werden bejaardenwoningen gebouwd. In de jaren zestig van de vorige eeuw was dit landelijk nieuws. De oudere boeren konden hierdoor de boerderij verlaten om ruimte te maken voor de jongere. De pottenkijkers verdwenen zo van het erf. De sculptuur van de boer die in zijn koffiepauze over zijn akker uitkijkt verbeeldt de naam van het complex “Vespertied”. In de volksmond werd het: de boerenhemel.



De pastorie,  
omstreeks de eeuwwisseling



2020





De entree van het kerkhof



Kerkinterieur

Architect Wennekers plaatste, uitzonderlijk genoeg, een afbeelding van de Romeinse god Bacchus boven de ingang aan de binnenzijde van de kerk. Lag hieraan het idee ten grondslag dat men alle geneugten van de schepping eer moet aandoen?

Een groot navolger van dat idee was Gradus Jansen: trouw kerkganger, fervent koorzanger, polderwerker en eeuwig zwerver. Tevens bewoner van de vroegere herberg 'De Duizend Vreezen' op de Gorsselse enk.

In de oorlog onderscheidde hij zich door Engelse piloten in een bootje de IJssel over te zetten.

Het graf van Gradus op het kerkhof is geschonken door de parochianen.



Gradus Jansen (hh)

## 10. HET BOSRESTAURANT EN HET VOORMALIG STATION GORSSEL

Op deze plaats staat waarschijnlijk vanaf 1883 een café/stationskoffiehuis. Het treinstation opende in 1865 aan dezelfde zijde van het spoor. Het café is verder hotel (Dijkers) geweest, want ook het toerisme profiteerde van dit station nabij bos en heide. Nu is hier het Bosrestaurant gevestigd. Sinds een desastreuze brand eind 2018 werd het compleet hersteld en begin 2020 weer geopend.





Ca. 1900 (hh)

Joppelaan 100, 7215 AC Joppe



(hh)

## **Station Gorssel**

Veel Gorsselnaren waren het er bepaald niet mee eens dat 'hun' station in 1865 ruim een kilometer verder in de kleine buurtschap Joppe werd aangelegd.

Het was de zoveelste stopplaats op de 'Staatslijn A' van Arnhem naar Leeuwarden.

Het lijkt erop dat de gekozen goedkopere versie van het traject met een oostelijke knik over de heide meer een rol bij het besluit speelde dan dat de adellijke bewoner van het kasteel 't Joppe zijn beslissende invloed daarop heeft kunnen uitoefenen. Het blijft evenwel een vreemde boog die nog altijd in de huidige treinverbinding Zutphen – Deventer v.v. zit.

Het toenmalig stationsgebouw was er een van de eenvoudigste 'standaardklasse'.

Eind 1940 werd het station gesloten voor personenvervoer en later ook voor goederenvervoer.

(Bv. in 1872 leverde Joppe nog 710 wagonladingen ijzererts uit Harfsen aan de hoogoven Nering Bögel in Deventer.) In 1963 werd het nutteloze station uiteindelijk afgebroken. Aan de spoorlijn valt daarom nu niets meer terug te zien van dit station, evenals van 'wachterswoning 24' bij de spoorwegovergang.



Overslag met paard en wagen



1920



Sloop van het station in 1963

Film over Station Gorssel (1.05 min.):

<https://www.youtube.com/watch?v=J8Zw5N5yhIY>



Spoorwegongeluk bij Gorsel.

## **Ongeval bij Joppe met een stoomtrein, 1902**

De Telegraaf schrijft op 24 maart 1902:

*“Zaterdag, maar vooral Zondag werd het terrein van het ongeluk door duizenden bezocht. Velen gingen per fiets, maar de meesten per locaaltrein, per tram of rijtuig, enkelen per automobiel. De café’s bij het kasteel ’t Joppe maakten goede zaken. (...) De telegrafische gemeenschap tusschen Gorssel en Deventer is Zaterdag in den namiddag hersteld. Het publiek is, zooals gewoonlijk, zeer voorbarig met het uiten van zijn meening: het wordt reeds openlijk gezegd, dat de assistent-wisselwachter verzuimd zou hebben op tijd den wissel over te halen.”*



## **‘Man zonder broek’ in 1868**

*“Om te doen uitkomen dat het spoor-station te Gorssel te ver ligt van de kom van het dorp haalt de Zutph. Cour. het volgende voorbeeld aan: Ene commissie uit een der omliggende dorpen komt den predikant hooren, die daar de predikbeurt vervulde. Na afloop van de dienst rept men zich, om bijtijds aan het station te zijn, maar komt te laat. De trein is vertrokken. Naar het dorp terugkeeren is der boerencommissie te ver; dus legt men zich onder een boom neder, om zoo den volgenden trein af te wachten. Een der leden, een zuinig man, hangt zijnen nieuwen pantalon over een weidehek en vleit zich daarna bij zijn vrienden neder. Weldra slapen allen gerust. Een naderenden trein wekt hen. Allen reppen zich, doch de man zonder pantalon liep radeloos heen en weder: enige koeijen hebben zijn zoo zuinig bewaard kleedingsstuk totaal vernield. Weldra fluit de locomotief. De goede man, ten einde raad, stapt zonder broek in de trein. Dit is, zo besluit het blad, slechts één der schromelijke gevolgen, veroorzaakt door den grote afstand van dorp tot station.”*

(Uit de Heldersche en Nieuwedieper Courant,  
30 september 1868)

## 11. 'HUIS TE WERKEN'

'Huis te Werken' (1904) werd gebouwd door de beroemde Haagse architect Johannes van Nieukerken. Oorspronkelijk bedoeld als werk- en landhuis, vandaar de naam. Slim, want hij had immers veel opdrachten in deze regio. De familie beplante het kale grondstuk met bomen. Zijn zoon realiseerde in 1939 de uitbreiding. Nadat deze overleed was het vanaf 1965 vakantiehuis voor de 'Orde van de Franciscanessen van Aerdenhout'. Na 1987 weer particulier bewoond. 'Huis te Werken' is een NSW-landgoed.

(NSW betekent Natuurschoonwet, 1928)



Huis te Werken 1904



2020

Joppelaan 65, 7213 AC Gorssel

---

In de oorlog werd het huis door de bezetter in beslag genomen om soldaten van de V1-basis gelegen in Joppe te huisvesten. In de tuin bevindt zich nog een loopgraaf.

Het gerenommeerde Haagse architectenbureau Van Nieukerken, met vader en twee zoons, kwam in de zomer, inclusief huisdieren, met een aparte wagon naar het nabije station in Joppe, die daar dan werd afgekoppeld.

Van Nieukerken ontwierp bekende gebouwen zoals het hoofdkantoor van de Bataafse Petroleummaatschappij in Den Haag, het Badpaviljoen in Domburg, het in de oorlog verwoeste Groothandelsgebouw in Rotterdam en het Koninklijk Instituut voor de Tropen in Amsterdam.

Zijn 'historiserende' stijl werd niet altijd gewaardeerd. Dit laatste ontwerp werd door de 'Welstandscommissie' afgewezen, evenwel toch gebouwd.

(Binnen 'Huis te Werken' bevinden zich sculpturen en balkstructuren die ook werden toegepast in het Koninklijk Instituut voor de Tropen.)

In Davos (Zwitserland) bouwde hij het Nederlandse tuberculose-sanatorium.

Van Nieukerken was bijzonder in trek bij de aristocratie in de Achterhoek, die hem graag in de arm nam voor nieuw- of verbouw van hun landhuizen en kastelen, veelal in neo-classicistische stijl. Zoals kasteel De Voorst in Eefde (1909), met herbouw van vleugels en colonnades, en kasteel Verwolde in Laren (1927).

Het complete interieur van het architectenbureau, inclusief tekentafels, staat opgesteld in een speciale kamer van dit kasteel. Ook tekende hij voor de verbouwing van Paleis Het Loo in Apeldoorn.



Vakantiehuis voor nonnen (hh)



Recreatiezaal

Voor die te ontwerpen en verbouwen landhuizen en villa's liet hij zich vooral inspireren door Engelse voorbeelden, bijvoorbeeld door toepassing van schilderachtige asymmetrie en een variatie aan kappen, uitbouwen en bouwhoogtes. De grote aandacht van Van Nieukerken voor de ambachtelijke aspecten van het bouwen, het belang van een goede afwerking van producten tot in de details en de eisen die hij daarom stelde aan zijn medewerkers komen in zijn lezingen, geschriften en bouwwerken steeds weer naar voren. Hij was langjarig voorzitter van de 'Kunstnijverheidsvereniging Arti et Industriae'.

Op zijn grote lijst successen treffen we voorts bekende gebouwen als hotel Duin en Kruidberg (Santpoort), kasteel De Wittenburg (Wassenaar), Huize Hoenlo (Olst), Huize Hoevelaken, huize De Hooge Boekel (Lonneker), buitenplaats Rande (Diepenveen), Kasteel de Haere (Diepenveen), een sanatorium in Beekbergen, huize De Lathmer (Wilp) en landhuis Kolbathan (Joppe). De naam Kolbathan is samengesteld uit de namen van zijn belangrijkste bouwwerken: **K**oloniaal Instituut voor de Tropen, de **B**ataafsche petroleum Mij. en de Ned. **H**andelsmij.

## 12. 't KUIKEN

't Kuiken is een in Engelse landhuisstijl ontworpen buitenhuis dat waarschijnlijk door architect Schoenmaker rond 1910, in opdracht van banketbakker Nieuwenhuis uit Deventer, is gebouwd.

In 1931 ging het huis over naar een andere eigenaar en in de overdracht kreeg het huis de naam "t Kuiken". Nu wordt het ook wel 'the Cottage' genoemd.





(adr)

Joppelaan 57, 7213 HB Gorssel

---

't Kuiken is een karakteristiek buitenhuis met kenmerken van de Engelse en Gooise landhuisstijl. De grondslag is vrijwel rechthoekig en bestaat uit één bouwlaag met een bovenverdieping. Het dak is ver doorgetrokken en steunt op vier (Toscaanse) stenen zuilen. Op de nok een klokkenstoeltje met klok. In de jaren dertig van de vorige eeuw is tegen de gevel een uitbouw met plat dak geplaatst. Het gebouw is een rijksmonument.



### 13. FUSSILADEPLAATS

*De wijzer aan de kant van de weg wijst naar het bospad dat o.m. de toegang vormt naar het oorlogsmonument (na ca. 100 meter).*

Op 24 september 1944 werden hier zes mannen uit Gorssel door een SD-commando terechtgesteld als vergelding voor: sabotagedaden in de gemeente, het onderduiken van de burgemeester, de gemeente-secretaris en gemeenteambtenaren, het verdwijnen van het bevolkingsregister. Bij gebrek aan voldoende adressen kreeg politieman Meijer opdracht een aantal mannen thuis op te halen. Hij weigerde, werd gearresteerd en nog dezelfde dag in Vorden doodgeschoten. In 2004 werd hier een monument opgericht ter nagedachtenis aan de slachtoffers.



Politie-man Meijer



Het monument

In opdracht van SS-Untersturmführer Heinemann werd een lijst met 20 namen opgesteld. Zes daarvan werden gefusilleerd omdat in Gorssel zes sabotagedaden plaatsvonden: Fr. Bennekers, A.G. Brinkman, G.W.H.J. Loman, L.H.J.J. Mazel, A. Polak en L.W.F. van Velden. Twaalf overleefden hun aanvankelijke hechtenis. En een aantal mensen ontsprong deze macabere dans, o.a. omdat ze in de kerk zaten en vanaf de preekstoel door dominee Schakel werden gewaarschuwd. Anderen vluchtten het bos in of waren bij hun verloofde op bezoek. Op het kerkhof in Gorssel staat ter hunner nagedachtenis een monument waarbij jaarlijks op 4 mei de dodenherdenking plaatsvindt.

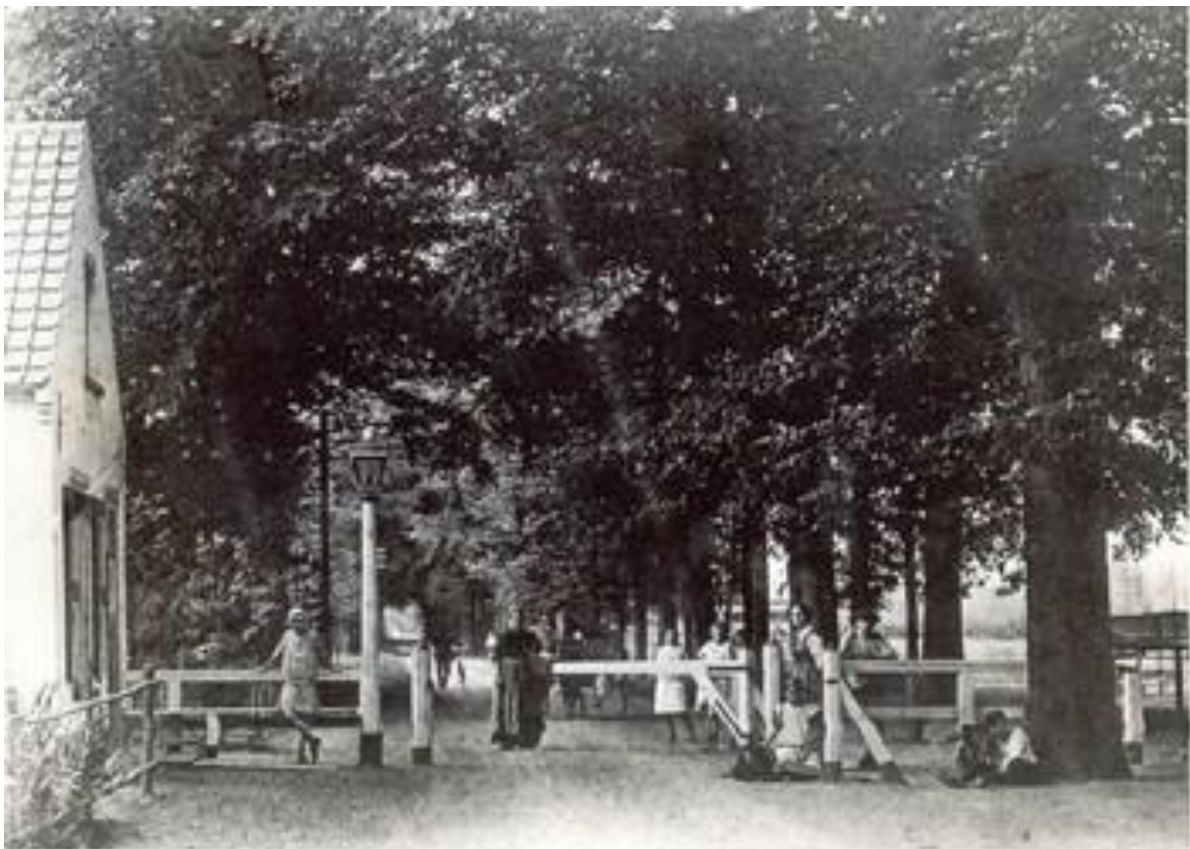


Heinemann tijdens zijn proces in 1946

Ludwig Heinemann werd wegens het doden van de zeven Gorsselse slachtoffers, en nog 33 anderen in de regio, veroordeeld tot de doodstraf die op 10 februari 1947 voltrokken is.

## 14. TOLHUISJES

Over ca. 200 meter komt u langs het Gorsselse tolhuisje. De bezitter van landgoed Huize Dorth bij Bathmen wilde in 1854 een grindweg naar Gorssel om hout naar de IJssel en graan naar de molens te transporteren. Voor het terugverdienen van z'n investering en het wegonderhoud werd op drie plekken tol geheven. De tolgaarder kreeg loon én oliegeld voor de lantaarn. De huidige Joppelaan, ooit dus de oprijlaan van Huize Dorth, heette een tijdlang Stationslaan na de komst van het spoorstation in Joppe.



In het midden de tolgaarder mevr. Spijker



Tolhuis 2020



Huize Dorth, ca. 1840-1845

De grond langs de weg bleef nog lang bezit van Huize Dorth. Het kleine tolhuis, een gemeentelijk monument, werd in 1915 vergroot, zoals vervolgens nog een keer in 2011 gebeurde. De 'tollen' aan de Stationslaan werden 1 januari 1921 officieel afgeschaft.



ca. 1890



Het derde tolhuis aan de weg naar Huize Dorth lag bij de binnenkomst van Bathmen. De tarieven in Gorssel zullen wel ongeveer hetzelfde geweest zijn. We noteren in het jaar 1854 uit het 'Tarief van Tolregten' bijvoorbeeld: elk los paard 5 cent, een kalf, schaap of varken 1,5 cent, een mallejan met hout 15 cent, een paard gespannen voor een diligence of postwagen, die ook diende ook voor personenvervoer, 10 cent, een bok, geit of hond gespannen voor een wagen op twee wielen 1,5 cent. Gaande naar de weekmarkten in Deventer en Zutphen betaalde men halve tol voor graan, boter en andere 'veldvrachten'. Altijd vrijgesteld waren de koning, prinsen en prinsessen, zij die in dienst waren van de koning en van het rijk, paarden van de marechaussees, mestkarren en de karren waarmee het graan naar de molens werd gebracht.



Het tolhuisje in Joppe, 1908

## 15. HET NOORSCH HUIS

'Het Noorsche Huis' kwam in 1913 als houten prefabwoning uit Noorwegen naar Gorssel. Het is zeldzaam; er staan er in ons land, met een concentratie in 't Gooi, nog maar ca. 25. Vaak sloeg namelijk de boktor toe. De karakteristieke drakenstijl ('dragestil', met vier koppen en ook staarten als ornamenten) herinnert aan de strijdvaardige Vikingschepen. Hier gaat het volgens de Noorse mythologie gelukkig om goedaardige draken. Het huis behoort tot het erkende Gelderse 'Industrieel Erfgoed'.



1913



ca 1915



2020



Molenweg 57, 2713 XD Gorssel

[www.noorschehuis.nl](http://www.noorschehuis.nl)

---

Op de wereldtentoonstelling van 1878 in Parijs werd in het Noorse Paviljoen de drakenstijl-architectuur geïntroduceerd. Het 'complet faerdige huse' kwam als bouwpakket, met genummerde onderdelen, van de stoom-zagerij, de Strømmen Traevarefabrik, wellicht per zeiltjalk naar Rotterdam en verder per spoor naar Gorssel. Het is zonder een spijker te gebruiken in elkaar gezet met zwaluwstaarten, overkepingen en deuvels! (De fabriek produceerde zo'n 150 huizen per jaar tot deze in 1919 afbrandde.)

Na de koop in 1913 door mevr. Vloogeboom werd het als 'buitenverblijf' al in 1917 ter veiling gebracht en verkocht aan mevr. Kollman voor 11.000 gulden.

In 1922 werd het als 'landhuis' in de Deventer Courant publiek aangeboden, voorzien van 'electrisch licht, waterleiding voor koud en warm water, een schelinrichting en een dienstbodenkamer op zolder' en gekocht door mej. Maria Büchner. In de oorlog werden Duitse officieren ingekwartierd. Na haar overlijden in 1962 schonk zij het huis aan de 'Stichting voor het Gehandicapte Kind' in Deventer.

Zulk onder voorwaarde dat haar huishoudster en verzorgster erin mochten blijven wonen. Dat geschiedde tot 1980 waarna het huis weer particulier werd verkocht.

Gorssel, een bijzonder huis, film Omroep Gelderland:

<https://www.youtube.com/watch?v=MA8xI4o-LuU>



(adr)



(SZU002018596)

## 16. DE ZORGTUIN

Vanaf 2010 werd de voormalige gemeentewerf, een verlaten stenenwoestijn, ontwikkeld tot een groen paradijs. De Zorgtuin Gorssel is een burgerinitiatief, samen met vrijwilligers opgezet door het echtpaar Van Dort. Deze intieme en natuurlijke ontmoetingsplaats opende in 2011 en werd verkozen tot 'Groen Dichterbij Icoonproject 2013'. De zorgtuin kreeg een landelijke voorbeeldfunctie. De visie: positieve gezondheid door middel van groen bevorderen. De veerkracht, vitaliteit en zelfredzaamheid aanspreken door activiteiten in de tuin. Voor ouderen met een zorg of hulpvraag is er de dagbeleving. Voor basisschoolleerlingen moestuinles en alle groenten wordt gekweekt voor de Voedselbank. Dat alles geschiedt met hulp van onmisbare vrijwilligers



©JTEFOTOGRAFIE.NL



## Het terrein in 2011

Over de zorgtuin:

<https://www.stichtingmunira.nl/zorgtuin/praktische-info-zorgtuin-en-de-effecten-van-groen>

Facebook:

<https://nl-nl.facebook.com/pages/category/Local-Service/Zorgtuin-Gorssel-1683831631929384/>

Film over de Zorgtuin (2.55 min.):

<https://youtu.be/akCAtvbNyd4>

Film Oogstfeest 2018 (2.24 min.):

[https://www.youtube.com/watch?v=DvKV4174p-o&feature=emb\\_logo](https://www.youtube.com/watch?v=DvKV4174p-o&feature=emb_logo)

De zorgtuin is het hele jaar open op doordeweekse dagen, tijdens activiteiten. De openingstijden wisselen per seizoen. U kunt deze vinden op de website.

Veerweg 21, 7213 EA Gorssel, de tuin met de groene toegangshekken.

---

Initiatiefnemer Henk van Dort bracht in 2019 het boek 'Waardenvol Groen' uit. Dat behandelt de achtergronden, visie en activiteiten van de zorgtuin.

Het succesvolle project gaat veel verder dan vergroening van de omgeving. Het richt zich op: ontmoeting, zorg, 'positieve gezondheid', sociaal deelnemen en verbinding van kwetsbare mensen met de meer weerbaren. Daarbij is liefde voor, genieten van en leren over de natuur zowel middel als doel. Kortom, een werkzaam gebleken vorm van 'naoberschap'.

De vrij toegankelijke tuin (zie openingstijden) is ontworpen in de Hollands classicistische bouwstijl. Door bijvoorbeeld toepassing van de 'gulden snede' ontstonden grondvormen berustend op symmetrie en harmonie. De houten accommodatie past hier prima in. De biologische manier van grondbewerking en telen sluit aan bij het streven naar een gezonde leefomgeving voor mens en dier.

*"Het toegangspad, tussen de meidoornhagen,  
Een kwikstaart komt onze namen vragen."*

*"Schepen als zeilende bloemen over de zilveren rivier."*

Deze dichtregels op het toegangshek zijn van de dichteres Ida Gerhardt, die in Eefde woonde.

Kenmerkende voorbeelden van activiteiten:

- Passende dagbeleving voor mensen met een zorg of hulpvraag.
- Rolstoelvriendelijke tuin met verharde paden.

- Rolstoelbelevingstuin: mensen kunnen vanuit de rolstoel tuinieren en van het groen genieten.
- Moestuin en bijeneducatie voor basisschoolleerlingen.
- Kweken van groenten en fruit voor de Voedselbank Zutphen.
- ‘Eenzame’ ouderen worden wekelijks voorzien van snijbloemen uit de tuin.
- Jaarlijkse groene activiteiten zoals de NLdoet en de NLbuurt en het oogstfeest.
- Tuinonderhoud door de vrijwilligers enz.



Het oogstfeest

## 17. HET PONTVEER

Al sinds 1240 wordt hier de IJssel overgestoken en bijvoorbeeld zand, grind, hout, riet en turf gelost en geladen. Tot 1964 stond er eeuwenlang een herberg. Het fietsvoetveer 'Dommerholt' is genoemd naar de Dommerbeek die vlakbij in de IJssel stroomt. Het veer vaart van eind april tot eind oktober van Gorssel naar Wilp v.v. en biedt fascinerende panorama's én een rustpunt voor wandelaars en fietsers. Jaarlijks ontvangt hier de schooljeugd Sinterklaas die met z'n stoomboot aankomt.



Het fietsvoetveer

Film van het pontje (0.30 min.):

<https://www.youtube.com/watch?v=fEVLGq7x5EU>

Film gemaakt met een drone door Robert Bruggeman (1.42 min.):

<https://www.youtube.com/watch?v=IczOnCQSKKo>

---



De overzet vroeger  
per roeiboot



Oude roeiboot  
Dommerholt

De oversteek van de rivier gebeurde vanaf 1936 met een houten roeiboot. Van 1964 tot 1989 ging er zelfs helemaal geen pont. De huidige 'Dommerholt' vaart sinds 1997. Bij hoog water moet het schip soms uit de vaart genomen worden. Buiten het toeristenseizoen wordt het ingezet voor sleep- en transportwerk. Aan de overzijde, op de Wilpse Klei, toont het museumcafé 'De Kribbe' oude landbouwwerktuigen. Het veer verzorgt voor recreanten een vlotte verbinding tussen de Veluwe en de Achterhoek.





De eikenhouten roeiboort (1948-1962) die sinds 2014 rust aan de overzij bij het museumcafé 'De Kribbe' ([www.dekribbe.nl](http://www.dekribbe.nl))

Deze roeiboort zette, behalve mensen en fietsen, ook melkvee over dat op de Wilpse Klei de wei inging. Nog beter: men leerde een oudere koe zwemmen. Als die achter de boot naar de overkant zwom volgde de rest. De boer bezat namelijk ook grond aan de overzijde van de rivier. In het weideseizoen werden de melkers met hun emmers tweemaal daags overgezet. Ook het 'meiholt' werd hier aangevoerd en verscheept. Dit eekhout – het door leerlooiers gebruikte en geklopte schors van het eikenhakhout – werd opgeslagen in de 'eekschuur'.

Tot aan de Duitse verwoesting bij de Canadese IJssel-oversteek in 1945 lag hier het populaire boerderijcafé, tevens veerhuis, dat ook Dommerholt heette. In 1927 werd het omgedoopt tot De Houtwal.



De naam Houtwal herinnert eraan dat hier het hout uit de Gorsse bossen werd verladen. Men genoot van de fraaie IJsselzichten, er was een theetuin en op zomeravonden werd buiten gedanst. Veel watersporters legden aan in het speciaal gegraven haventje.

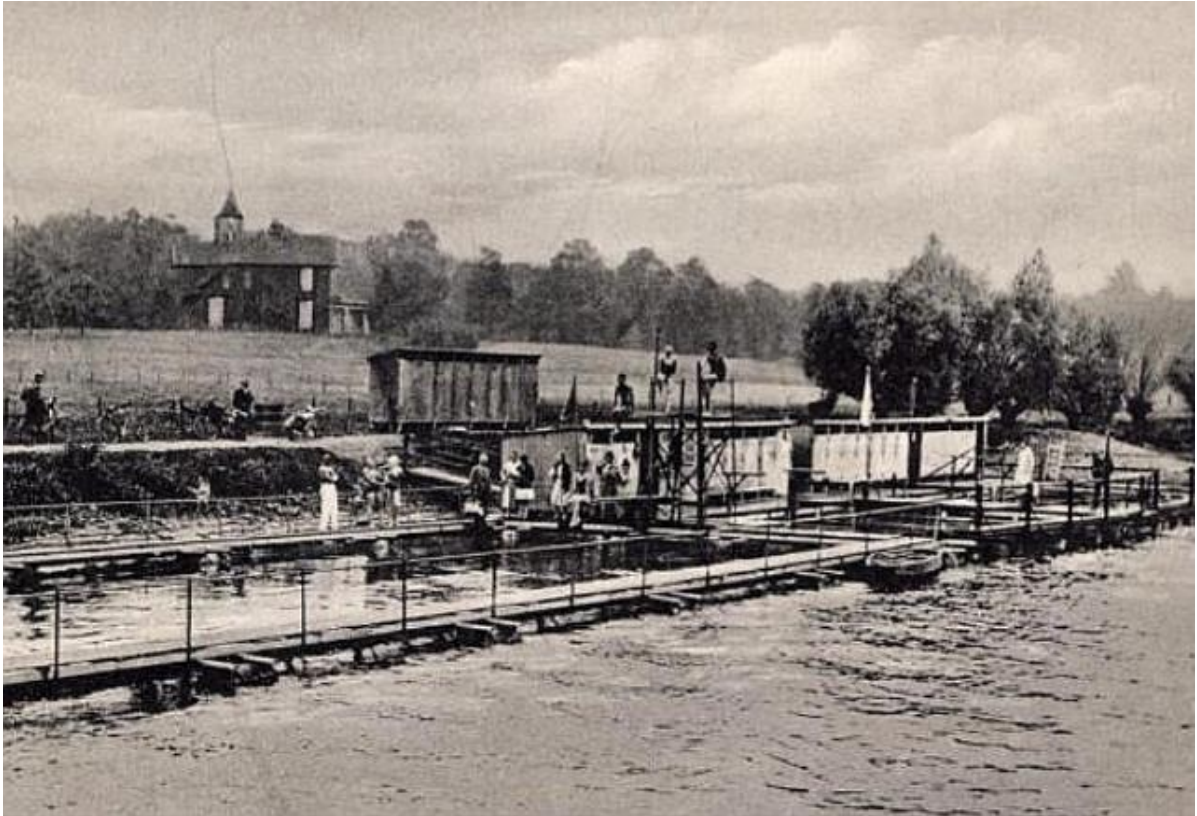


De haven, 1959

Het in de oorlog verwoeste café en de daarna herbouwde versie hield het vol tot 1985.

De geschiedenis van de herberg gaat, in vele gedaanten en steeds gelegen aan dezelfde handels- en postweg, zelfs terug tot ten minste het jaar 1469.

We lezen in een akte: *“des Saterdaigs na Beloken Pinxten”* berechtte in de Herberg 't Dommerholt het Zutphense schepengericht de moordenaars Aernt Janss van Tyll en Hans Meydelborch. Ze hadden een koopman *“geschynt”* (aangevallen) *“ende sijn geit genaemen”*. Beiden werden ter plekke geradbraakt.



Dit zwembad dreef op tonnen van 1935 tot 1958 toen de IJssel te zwaar vervuild raakte. In de winter werd het geheel op de walkant gelegd.



## 18. GEDENKTEKEN IJSSELOVERSTEEK 'OPERATION CANNONSHOT'

Dit monument is een eerbewijs aan de Canadezen die hier op 11 april 1945 met de oversteek van de IJssel de aanzet gaven tot de bevrijding van West-Nederland. Eerst ging de infanterie in amfibievoertuigen over, daarna werd een pontonbrug geslagen. Gadegeslagen door talrijke Gorsselnaren reed dagenlang een onafgebroken colonne Buffalo's met infanteristen en licht geschut van de 48<sup>e</sup> divisie Highlanders of Canada vanaf de Joppelaan via de Molenweg en de Veerweg naar de brug.



De oversteek



Het monument  
aan de Veerweg  
(Foto H.W. ten Plas)



De plaquette

Film van de oversteek (1.35 min.):

<https://www.youtube.com/watch?v=0Yud8o2Xo40>

Film van de ervaringen van een ooggetuige (3.46 min.):

<https://www.youtube.com/watch?v=9ApqcLlpla0&t=56s>

## Veerweg

---

Gorssel werd op 6 april 1945 bevrijd door het 1<sup>ste</sup> Canadese Leger, onder bevel van generaal Crerar. De spontane viering met muziek en dansen in de tent voor De Roskam kon pas een week later groot worden overgedaan. Eerst moest er nog zwaar gevochten worden, want het plan was om na de bevrijding van Zutphen en Deventer bij Gorssel de IJssel over te steken. Hiertoe werden in de bossen bij Joppe manschappen en materieel verzameld.

Nadat verschillende verkenningen geschikte landingsplaatsen hadden opgeleverd, werd de actie op 11 april 1945 rond 16.30 uur ingezet, toen op twee plaatsen 27 Buffalo's (amfibische rupsvoertuigen) met elk 24 infanteristen van de 48<sup>ste</sup> divisie Highlanders of Canada onder de dekking van een dicht rookgordijn de rivier overstaken. Binnen zeven minuten slaagden zij erin aan de overkant twee brughoofden te vestigen. Om 17.20 uur meldde kapitein Frost dat de situatie "*snug*" (knus) was. Hierna kon vanaf de Houtwal met de bouw van een pontonbrug begonnen worden, die omstreeks 23.00 uur gereed was. De brug maakte het mogelijk dat in de volgende dagen in een onafgebroken stroom 15.000 manschappen en 1.500 voertuigen de rivier konden oversteken. De 106 Sherman-tanks waren te zwaar voor de brug. Zij werden overgezet met speciale veerponten. De boerderij Dommerholt aan de Houtwal werd een rokende puinhoop en ook veel boerderijen aan de overkant van de IJssel werden verwoest. Gevangengenomen Duitse soldaten moesten langs de IJssel de landmijnen opruimen. Bij het monument wordt jaarlijks op 4 mei een herdenkingsbijeenkomst gehouden. Het aantal Canadese veteranen dat daarbij aanwezig kan zijn is begrijpelijkerwijs inmiddels aanzienlijk geslonken. Nu komen veelal hun nakomelingen.

(Deze tekst kwam tot stand in samenwerking met dhr. Roel Hendriks.)



Infanterie van Princess Patricia's, (Canadian Library and Archives). Canadian Light Infantry gaat in het bos aan boord van een Brits Buffalo-amfibievoertuig. Zij hadden bij Baak geoefend in dit voor hen vreemde voertuig.



De Buffalo



Geland aan de overzijde



De pontonbrug



## **De 'Ietsie Pietsie' brug**

De pontonbrug tussen Gorssel en Wilp was een zogenoemde 'Class 9'-brug. Deze kreeg de naam 'Can of Worms Bridge', omdat hij deed denken aan een potje met wriemelende pieren. Toen later één van de officieren een bord met de tekst 'Poco-Poco Bridge' ofwel 'Ietsie Pietsie' brug in de grond plantte, ontstond een rel die zo hoog opliep dat van hogerhand het bevel kwam dat de eerste benaming verwijderd moest worden. Zo heeft dus een 'Ietsie Pietsie' brug geleid tot de bevrijding van West-Nederland.

## **Het verhaal over de held Thomas Hanberry**

Lance Sergeant Thomas Hanberry was sectieleider in het 17 Peloton van de Princess Patricia's Canadian Light Infantry. Toen het peloton de overzijde van de IJssel bereikte, ontdekte men een Duitse tank. Er werd een poging gedaan deze tank met vuur van een Piat\* uit te schakelen maar de granaten kwamen op een te korte afstand neer. Toen er nog maar één granaat over was, meldde L/Sgt. Hanberry zich vrijwillig om de tank uit te schakelen. Ondanks heftig mitrailleurvuur van de tank kroop Hanberry 100 meter naar voren over zeer open terrein. Toen hij binnen het bereik van de tank kwam, richtte hij kalm en schakelde met de granaat de tank uit.

Kort nadat Hanberry naar zijn peloton was teruggekeerd opende een vijandelijk MG42\*\* van achteren het vuur waarbij de pelotonssergeant ernstig gewond raakte. Onder een regen van mitrailleurkogels droeg Hanberry de sergeant over 400 meter terug naar de plaats van de oversteek. Daarna keerde hij, nog steeds onder mitrailleurvuur, terug naar zijn peloton, nam de functie van pelotonssergeant over en ging van 11 op 12 april verder met de operatie om het bruggenhoofd uit te breiden.

Thomas Hanberry (1892-1965) werd voor zijn moed onderscheiden met de 'Military Medal'.

(Bron: Zuehlke, M., On to Victory, Douglas & McIntyre Publishers Inc., Vancouver, Canada, 2010, p. 275.)

\*draagbaar anti-tankwapen

\*\*MG42: Duitse mitrailleur. Had met z'n 1.200 schoten per minuut de hoogste vuursnelheid van alle vuurwapens tijdens de Tweede Wereldoorlog.

Straks op weg naar De Ravenswaarden treft u aan de rechterzijde op de Ravensweerdsweg een informatiebord over 'Het bombardement op Gorssel: 18 maart 1945'.

De huidige bewoner van de daarachter gelegen villa Boschterhoek, toen het kwartier van generaal Schilffarth en leider van het 16<sup>de</sup> 'Flak-Division', dat door een voltreffer geheel werd vernield, plaatste dit bord.

Film voor de schooljeugd over Johan Wolters en CannonsHOT (8.36 min.):

<https://youtu.be/S9bjHESn1Ho>

## 19. DE RAVENSWAARDEN

In de 4<sup>de</sup> en 5<sup>de</sup> eeuw vestigden zich hier tijdens 'de grote volksverhuizing' Saksische stammen omdat er zowel water als hoge zandgronden te vinden waren. Tot aan de IJssel strekt zich de Gorsselse Enk uit, een oude dekzandrug omgevormd tot een groot en vruchtbaar akkergebied en de hooi- en weidelanden: de Ravenswaarden. Het is een voor Nederland zeldzaam, beschermd Natura 2000-gebied van ruim 240 hectare langs de IJssel, van Gorssel tot Eefde.



Vanaf het Zandgat heeft u uitzicht op kasteel De Nijenbeek. U kunt dat ook zien, maar van veel verder af, in een van de laatste bochten van de weg.

Film over ooievaars en De Nijenbeek (3.15 min.):

<https://www.youtube.com/watch?v=0tU8mkF2heU>

Film over de natuur rond Gorssel (2015; ca. een half uur). Van 16.11- 30.59 min. over ooievaars/uiterwaarden:

<https://www.youtube.com/watch?v=ya8KI77LZP8>

Kenmerkend zijn de ‘stroomruggen’, resten van oude beddingen van de rivier en de bijzondere flora, zoals de meidoornhagen. Van de fauna vallen natuurlijk de ooievaars, ganzen, scholeksters en kieviten op.

Ook laten zilverreigers, lepelaars en, tegen de avond, reeën zich hier soms betrappen. Het beheer van de Ravenswaarden is al eeuwen in handen van een eigen soort waterschap, namelijk de ‘Commissie Gorsselse en Eschedese Waarden/ Erfgenamen Dijk’. Zoals de zorg voor de zomerdijk en de sloten haar taak is.

We treffen in het gebied nog veel oude boerderijen aan. Verdere openstelling van de IJsseldijken en uitbreiding van de wandelwegen bij en naar de IJssel mag worden verwacht. Via de Bruggeweerdsedijk en de Schonekolksweg is het Zandgat, alleen wandelend en op de fiets, met strandjes en een open verbinding direct met de rivier, goed bereikbaar. Dit diepe zandgat ontstond door het winnen van zand voor de aanleg van de A1 en nieuwbouwwijken in Deventer.



Dyckerhoff Basal, het Zandgat

## Kasteel De Nijenbeek



De Nijenbeek (SZU002015703)

Kasteel De Nijenbeek ligt aan de overkant van de IJssel. De verdedigingsburcht is ca. twintig meter hoog en gesticht aan het begin van de 13<sup>de</sup> eeuw. Het donjon was vaak plaats van oorlogshandelingen, zoals tijdens de Gelderse Oorlogen en de gevechten tegen de Spaanse bezetter. Het is in de Tweede Wereldoorlog zwaar beschoten door de Canadezen waardoor het nog meer tot ruïne werd. Het kasteel is inmiddels door grondige restauratie tegen verder verval beschermd.



De Nijenbeek in de 18<sup>de</sup> eeuw

Kasteel De Nijenbeek is een ruïne ten noorden van Voorst aan de oever van de IJssel. Het kasteel is gesticht aan het begin van de 13<sup>de</sup> eeuw door graaf Gerard III van Gelre. De eerste bronvermelding dateert van 1266. In 1364 sloot Eduard van Gelre zijn broer Reinoud na hun onderlinge strijd op in het donjon. Reinoud werd tijdens zijn gevangenschap zo dik dat de celdeur rustig open kon blijven! Na de dood van Eduard in 1371 werd Reinoud als hertog van Gelre in die positie hersteld.

Het donjon was vaak plaats van oorlogshandelingen, zoals tijdens de Gelderse Oorlogen en gevechten van de Staatse troepen tegen de Spaanse bezetter. In de Tweede Wereldoorlog verjoegen de Canadezen op 12 april 1945 een Duitse eenheid met zware tank- en granaatbeschietingen hetgeen nog meer een ruïne van het donjon maakte.

Begin 2015 startte de miljoenen kostende 'consolidatie' waarvoor de huidige eigenaresse, barones Antoinette van Lynden, uiteindelijk toestemming verleende.

In een sporadische openstelling (met gids) voor publiek is voorzien. Zie: [www.denijenbeek.nl](http://www.denijenbeek.nl)

Achter De Nijenbeek 'wonen' bevers en visotters.



## 20. DE MUYL EN DE BOERDERIJ DE BLOEDKAMP

Boerderij De Bloedkamp kreeg zijn naam na de gruwelijke moord op 350 Zutphenaren. Zij werden in 1572, na inname van hun stad door Don Frederik de Toledo, zoon van de gevreesde hertog van Alva, in de fruitboomgaard van herberg De Muyl opgehangen. De herberg werd in de brand gestoken. Vroeger vergaderden daar de markegenoten van Eschede.

Verder bezienswaardig: langs de Eefdese Enkweg via het eerste fietszandpad links het 'ooievaarsdorp' en de prachtige Voskolk.

*Keer daarna om veiligheidsredenen, namelijk vanwege de gevaarlijke onoverzichtelijke oversteek over de provinciale weg, terug op de oorspronkelijke fietsroute die de Gorsse Enkweg volgt naar het dorp.*



De boerderij rechts is (herberg) De Muyl, de schilder molenaar Bernard Kreeftenberg (Bron: [www.eesterhoek.nl](http://www.eesterhoek.nl))

Eefdese Enkweg 1, 7213 EB Gorssel

---

## De Muyl

Het zogenoemde 'Bloedbad van Zutphen' vond plaats na de inname van de stad op 16 november 1572. Zo'n 500 burgers werden getwee, ruggelings samen-gebonden, in wakken van de bevroren IJssel geworpen of naakt de stad uitgejaagd waardoor ze stierven in de vrieskou. De boomgaard van De Muyl strekte zich uit tot aan de boerderij De Bloedkamp, waarvan overigens niet met alle zekerheid vastgesteld kan worden of deze er toen al stond.



Foto van een gravure uit de 'De Spaense Tiranye'.  
(Uitgave C.H. van der Plasse, Amsterdam)

De Muyl is een erve met een rijke geschiedenis. Oorspronkelijk was het een herberg voor de vergaderingen van markegenoten of erfgenamen van de marke Eschede. Op het uithangbord stond het wapen van Gelderland en de postkoets stopte er.

De nieuwelingen in de Marke, de novitii, dienden een 'anker', dat is een vaatje van 35 liter, wijn te geven en later werd het 14 gulden. Voor de vergunning om een nieuw huis neer te zetten leverde men in 1678 eveneens een anker wijn.

Voor het recht van 'schaapsdrift', d.w.z. om 125 schapen in het veld te zetten, betaalde men in 1620 20 gulden, een anker rijnwijn en een vette hamel. (Dat is een gecastreerd mannelijk schaap.)  
Bron: J. de Graaf, 'Gorssels Verleden', 1926, pg. 49.)

Na de vergaderingen van de markegenoten in De Muyl ging men altijd samen de kribben in de IJssel inspecteren. Of daar, gezien het kennelijk ruime drankgebruik, veel van terecht kwam vermeldt het verhaal niet



Het huidige pand dateert uit 1885. Op 1 mei 1885 namelijk werd de Muyl geheel door brand verwoest. Alleen het vee kon worden gered. Doordat de boerderij en de inboedel verzekerd waren kon de eigenaar Jan Willem Ilbrink het huis bouwen dat er nu nog staat.

## **De Bloedkamp**



De Bloedkamp is een van de oudste boerderijen, wellicht uit 1690, van de Eesterhoek en presenteert zich nu als een zeer eigentijdse boerderij.

## Het voormalig ooievaardorp



Het ooievaarsbroedstation/ooievaardorp 't Zand' begon in 1981 en sloot in 2013. Maar het is niet gesloten voor de ooievaars die daar nog altijd nestelen, op de palen, in de bomen, zelfs op het dak van de Gorsselse kerk bevindt zich een ooievaarsnest.

Er zijn er weer genoeg in dit deel van de IJsselvallei. De 'biotoop' heeft zich hersteld, w.o. door de ontwikkeling van een groot 'plasdrasgebied'. Door klimaatverandering en bij de (oorspronkelijke) broedstations blijft inmiddels meer dan een vijfde van de ooievaars overwinteren.

Filmpje over ooievaars in Gorssel:

<https://www.youtube.com/watch?v=pS7pL4tMQm8&t=11s>



## De Voskolk



## 21. DE EESTERHOEKSE MOLEN 'GEERTRUIDA CORNELIA'

Bij deze korenmolen, een 'grondzeiler' uit 1893, geschiedt het 'kruien' (draaien) van de kap vanaf de grond. Zonder wind kon er ook in de naastgelegen maalderij gemalen worden met een petroleum- en later een dieselmotor. Omstreeks 1935 zijn de in slechte staat verkerende wieken en is later ook de kap verwijderd. De complete restauratie, betaald uit giften en subsidies, bracht in 2000 nieuw leven en een nieuwe naam: 'Geertruida Cornelia'. Bij de molen staat het muldershuis en de maalderij.



Begin 20<sup>ste</sup> eeuw



Openingstijden (gratis entree): als de wieken draaien en elke zaterdag (10 - 16 uur). Voor groepen op afspraak (tel. 0575-492566). O.a. is er in de maalterij meel te koop en tweedehands boeken, ten behoeve van het molenonderhoud.

In augustus Dorsdag met oude landbouwwerktuigen.

Film over de dorsdag 2017 (1.14 min.):

<https://www.youtube.com/watch?v=sU9aoiAegX0>

Gorsselse Enkweg 2,7213 LM Gorssel



---

De molen is een rijksmonument en als ensemble met het molenaarshuis en de maalderij beeldbepalend voor De Eesterhoek, van waaruit ooit het dorp Gorssel ontstond. Dit gebied werd al rond 700 jaar na Chr. op de hoger gelegen IJsselduinen bewoond.

De herbouw van de stenen stomp tot een molen in volle glorie is in hoge mate de verdienste van het echtpaar Ten Have. Zij kochten in 1986 het molenaarshuis en de maalderij. In 1995 kochten zij ook de molenstomp. Vanaf 1998 werd de molen binnen en buiten geheel herbouwd, voor een uit vele bronnen bijeengebracht bedrag van ca. 500.000 gulden.

De molen bestaat uit vijf bouwlagen. De kap kruit op een Engels kruiwerk en is met riet gedekt. De molen werd weer ingericht als maalvaardige korenmolen met twee koppels maalstenen, de steenkraan en het 'luiwerk', dat dient voor het hijsen van de zakken graan.

Op 1 juli 2000 vond onder grote belangstelling de opening plaats. Het benodigde graan wordt in de directe omgeving verbouwd.



De molenstomp voor de renovatie

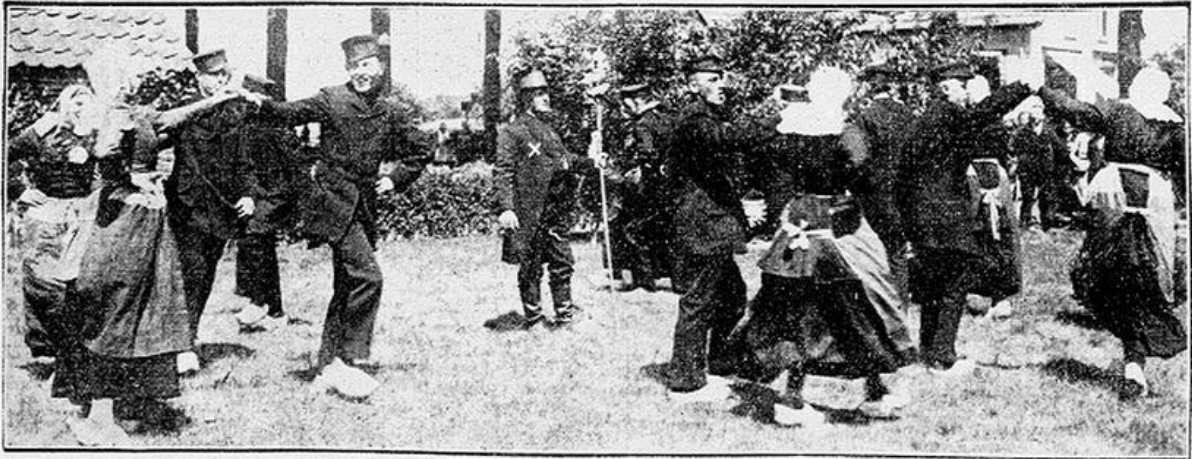


De kap voor de plaatsing, 2000



Dorsdag (Bron: De Berkelbode)

## Hollandsche boerendansen te Weenen!



Te Weenen wordt een groot internationaal concours op het gebied van folklore, landelijke dansen e.d. gehouden. De enige Nederlandse groep, die hieraan deelneemt, komt uit **Gorssel** en staat onder leiding van den bekenden folklorist H. de Rooy aldaar (in het midden van bovenstaande groep, met staf in de hand). Hierboven de groep tijdens een laatste oefening, alvorens naar Weenen te vertrekken.

### Graafschapsbode 1934

Deze video toont de tweede acte van een in 1947 door Paul Schuitema gemaakte film over de in hun tijd befaamde Gorsselsche Boerendansers en een kindergroep daarvan. Opgenomen tijdens de uitvoering van een folkloristische oogstdans (uit de Achterhoek) en het optreden in Scheveningen, waar de populaire 'Haakseberge' (Haaksbergen) gezamenlijk met de society gedanst wordt. De film was bedoeld als instructiefilm voor Nederlandse immigranten in Amerika en bioscopen in binnen- en buitenland. De Gorsselsche Boerendansers zijn opgericht in 1934 en al in datzelfde jaar vertegenwoordigden ze Nederland in Wenen, wat ze daarna nog bij vele festivals in het buitenland mochten herhalen.

De film duurt 9.04 min.

[https://www.europeana.eu/nl/item/2051943/data\\_euscreen\\_XL\\_EUS\\_EB57794D414D4354BF95D52164478013](https://www.europeana.eu/nl/item/2051943/data_euscreen_XL_EUS_EB57794D414D4354BF95D52164478013)

## 22. DE ZONNEKAMP



1928



©JTEFOTOGRAFIE.NL

De markante villa De Zonnekamp (1909) is een gemeentelijk monument en bezit een kenmerkend schilddak.

Het huis is ontworpen door architect J.D. Gantvoort uit Deventer die meerdere huizen in Gorssel heeft gebouwd, o.a. Huize Octavo aan de Joppelaan 96. Van 1923 - 1956 was het in bezit van een fabrikant uit Deventer.

Van 1976 tot en met 1993 was hier het regionale bureau van de rijkspolitie gevestigd.

Het authentieke dubbele ijzeren draaihek toont opmerkelijke bloemdecoraties

Hoofdstraat 2, 7213 CT Gorssel



Gerrit Boschloo van boerderij 't Braakman  
naast De Zonnekamp (foto van na 1882)



1971